

VAKIF MENKUL KIYMET YATIRIM ORTAKLIđI A.Ŗ.

**1 OCAK - 31 ARALIK 2019 DÖNEMİNE AİT
PERFORMANS SUNUŖ RAPORU VE
YATIRIM PERFORMANSI KONUSUNDA KAMUYA
AÇIKLANAN BİLGİLERE İLİŖKİN RAPOR**



VAKIF MENKUL KIYMET YATIRIM ORTAKLIđI A.đ.

YATIRIM PERFORMANSI KONUSUNDA KAMUYA AđIKLANAN BİLGİLERE İLİđKİN RAPOR

Vakıf Menkul Kıymet Yatırım Ortaklıđı A.đ.'nin ("đirket") 1 Ocak - 31 Aralık 2019 dönemine ait ekteki performans sunuđ raporunu Sermaye Piyasası Kurulu'nun VII-128.5 sayılı Bireysel Portföylerin ve Kolektif Yatırım Kuruluşlarının Performans Sunumuna, Performansa Dayalı Ücretlendirilmesine ve Kolektif Yatırım Kuruluşlarını Notlandırma ve Sıralama Faaliyetlerine İliđkin Esaslar Hakkında Tebliđ'inde ("Tebliđ") yer alan performans sunuđ standartlarına iliđkin düzenlemeleri çerçevesinde incelemiđ bulunuyoruz.

İncelememiz sadece yukarıda belirtilen döneme ait performans sunuđunu kapsamaktadır. Bunun dıđında kalan dönemler için inceleme yapılmamıđ ve görüđ oluşturulmamıđtır.

Görüđümüze göre 1 Ocak - 31 Aralık 2019 dönemine ait performans sunuđ raporu đirket'in performansını Tebliđ'de belirtilen performans sunuđ standartlarına iliđkin düzenlemelere uygun olarak dođru bir biçimde yansıtmaktadır.

PwC Bađımsız Denetim ve
Serbest Muhasebeci Mali Müđavirlik A.đ.

Zeynep Uras, SMMM
Sorumlu Denetçi

İstanbul, 30 Ocak 2020

VAKIF MENKUL KIYMET YATIRIM ORTAKLIđI A.đ.

1 OCAK - 31 ARALIK 2019 HESAP DÖNEMİNE AİT PERFORMANS SUNUđ RAPORU

(Tutarlar aksi belirtilmedikçe Türk Lirası (“TL”) cinsinden ifade edilmiştir.)

A. TANITICI BİLGİLER

Vakıf Menkul Kıymet Yatırım Ortaklığı A.đ. (“Şirket”), 13 Haziran 1991 tarihinde İstanbul’da kurulmuştur. Şirket, Sermaye Piyasası Kurulu’nun Menkul Kıymet Yatırım Ortaklıkları’na ilişkin düzenlemelerinde belirtilen varlıklar ve araçlardan oluşan portföyü işletmek amacıyla kurulmuş olup, Şirket’in faaliyet esasları, portföy yatırım politikaları ve yönetim sınırlamalarında, Sermaye Piyasası Kurulu düzenlemeleri ile ilgili mevzuata uygun hareket edilir.

Şirket bu amaç dahilinde, ortaklık portföyünü oluşturur, yönetir ve gereğinde portföyde değişiklikler yapar, portföy çeşitlemesiyle yatırım riskini, faaliyet alanlarına ve ortaklık durumlarına göre en aza indirecek bir biçimde dağıtır, menkul kıymetlere, mali piyasa ve kurumlara, ortaklıklara ilişkin gelişmeleri sürekli izler ve portföy yönetimiyle ilgili gerekli önlemleri alır ve portföyün değerini korumaya ve artırmaya yönelik araştırmalar yapar.

Şirket’in hisseleri 20 Haziran 1991 tarihinde halka arz edilmiş olup, 31 Aralık 2019 tarihi itibarıyla %49’u Borsa İstanbul A.đ.’de (“BİST”) işlem görmektedir.

VAKIF MENKUL KIYMET YATIRIM ORTAKLIĞI A.Ş.

1 OCAK - 31 ARALIK 2019 HESAP DÖNEMİNE AİT PERFORMANS SUNUŞ RAPORU

(Tutarlar aksi belirtilmedikçe Türk Lirası ("TL") cinsinden ifade edilmiştir.)

A. TANITICI BİLGİLER (Devamı)

PORTFÖY BİLGİLERİ		YATIRIM VE YÖNETİME İLİŞKİN BİLGİLER
Halka Arz Tarihi	20 Haziran 1991	Portföy Yöneticileri
31 Aralık 2019 tarihi itibarıyla		Serdar Satoğlu
Portföy Toplam Değeri (TL)	18.913.264	Yatırım Amacı, Stratejisi
Birim Pay Değeri (TL)	0,94	Şirket'in amacı, 6362 sayılı Sermaye Piyasası Kanunu ve ilgili mevzuat hükümlerine uygun olarak Şirket'in ana sözleşmesinde belirtilen sermaye piyasası faaliyetlerinde bulunmaktadır.
Yatırımcı Sayısı	Yaklaşık 2.500	Yatırım stratejisinin belirlenmesinde portföye alınacak sermaye piyasası araçlarına verilecek % ağırlığa dikkat edilir. Portföy yönetiminde risk tercihinin göre mevzuat gereği belirlenen araçlara yatırım yapılır. Bu bilinçle belirlenen risk tercihi üzerinden eşik değeri (benchmark) oluşturulur. Bu ölçüt portföy performansının belirlenmesinde kullanılacak ana kriterdir. Eşik değer olarak yatırım yapılabilir ürünler üzerinden uygun ölçüt seçilir ve performans takibi yapılır.
Tedavül Oranı %	%49	Yatırım stratejisi ile yatırım yapılan varlık ve işlemlerin niteliklerine uygun şekilde, tek bir endeks veya endekslerin ağırlıklandırılması yoluyla belirlenebileceği gibi yatırım stratejisine uygun olan ve Kurulca uygun görülecek diğer referans getiri oranı veya oranlarının ağırlıklı ortalaması olarak da belirlenebilir. Eşik değer olarak yurtiçinde veya yurtdışında genel kabul görmüş ve yaygın olarak kullanılan piyasa endekslerinin yanı sıra Kurulca uygun görülen farklı endekslerin de kullanılması mümkündür.
PORTFÖY DAĞILIMI %		
- Ters Repo	%82,10	
- Paylar	%10,83	
- Özel Sektör Borçlanma Araçları	%2,97	
- Mevduat	%3,11	
- Takasbank Para Piyasası İşlemleri	%0,99	
PAYLARIN SEKTÖREL DAĞILIMI %		Yatırım Riskleri
Ulaştırma, Haberleşme ve Depolama	%6,00	Şirket, faaliyeti gereği kaynaklarının tamamını para ve sermaye piyasası araçlarına yatırmakta olup bu sebeple piyasa riski ile karşı karşıyadır. Piyasa riski, faiz oranı, hisse senedi fiyatları, döviz kurları ve kredi genişlikleri gibi piyasa fiyatlarında olabilecek değişikliklerin Şirket'in gelirini veya elinde bulundurduğu finansal araçların değerini etkileme riskidir.
Teknoloji	%2,98	Şirket menkul kıymetlerini rayiç değerler ile değerleyerek portföy değişimini günlük olarak takip etmekte, portföy riskinin düzenli olarak hesaplanmasını sağlamaktadır.
Bankalar ve Özel Finans Kurumları	%1,28	Genel piyasa riski haricinde likidite riski, karşı taraf riski ve operasyonel risk te mevcuttur.
Finansal Kiralama ve Faktoring Şirketleri	%0,49	Şirketin tüm bu riskleri minimize edecek etkin bir iç kontrol ve risk yönetimi sistemi mevcuttur.
Elektrik, Gaz ve Su	%0,22	
Metal Eşya, Makine ve Gereç Yapım	%0,08	
TOPLAM	%11,05	En Az Alınabilir Pay Adedi: Mevzuatta belirlenen yasal limitlere uygun olarak 1 adet alınabilmektedir.

VAKIF MENKUL KIYMET YATIRIM ORTAKLIĞI A.Ş.

1 OCAK - 31 ARALIK 2019 HESAP DÖNEMİNE AİT PERFORMANS SUNUŞ RAPORU

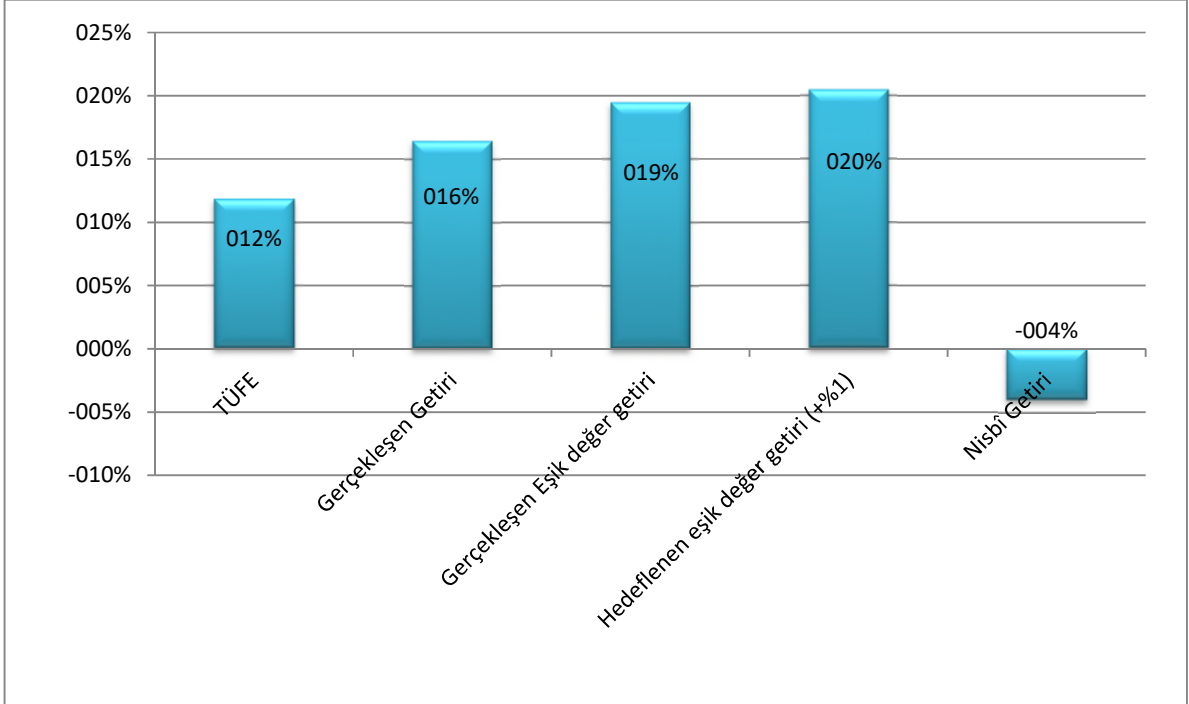
(Tutarlar aksi belirtilmedikçe Türk Lirası ("TL") cinsinden ifade edilmiştir.)

B. PERFORMANS BİLGİSİ

Yıllar	Toplam Getiri	Eşik Değer / Karşılaştırma Ölçütünün Getirisi / (**)	Enflasyon Oranı (*)	Portföyün Zaman İçinde Standart Sapması	Eşik Değer / Karşılaştırma Ölçütünün Standart Sapması (**)	Bilgi Rasyosu	Sunuma Dahil Dönem Sonu Net Aktif Değeri (bin TL)
1 Ocak 2019 - 31 Aralık 2019	%16,42	%19,45	%11,84	%0,21	%0,05	(0,05)	18.913
1 Ocak 2018 - 31 Aralık 2018	%4,85	%17,79	%20,30	%0,28	%0,04	(0,15)	17.758
1 Ocak 2017 - 31 Aralık 2017	%5,91	%11,50	%11,92	%0,32	%0,02	(0,05)	17.580
1 Ocak 2016 - 31 Aralık 2016	%3,93	%10,63	%8,24	%0,28	%0,33	(0,16)	17.535
1 Ocak 2015 - 31 Aralık 2015	%2,74	%1,57	%7,61	%0,28	%0,42	0,01	17.780

(*) 1 Ocak – 31 Aralık 2019 dönemi için altı aylık TÜFE baz alınmış olup, 2018, 2017, 2016 ve 2015 yıllarındaki enflasyon oranları yıllık TÜFE oranları olarak sunulmuştur.

(**) Şirket Yönetim Kurulu'nun 29 Aralık 2016 tarihli kararı ile 1 Ocak 2017 tarihinden itibaren geçerli olmak üzere portföy getirisinin kıyaslanabilmesi için eşik değer kullanılmış olup, 2016 ve öncesindeki dönemlerde ise ilgili dönemlere ait önceki karşılaştırma ölçütleri kullanılmıştır. Eşik değer, 1 Ocak - 31 Aralık 2019 dönemi için BIST-KYD 1 Aylık Mevduat (TL) Endeksi + %1 olarak belirlenmiştir.



GEÇMİŞ GETİRİLER GELECEK DÖNEM PERFORMANSI İÇİN BİR GÖSTERGE SAYILMAZ.

İlişikteki dipnotlar bu performans bilgisi tablosunun ayrılmaz bir parçasıdır.

VAKIF MENKUL KIYMET YATIRIM ORTAKLIĞI A.Ş.

1 OCAK - 31 ARALIK 2019 HESAP DÖNEMİNE AİT PERFORMANS SUNUŞ RAPORU

(Tutarlar aksi belirtilmedikçe Türk Lirası ("TL") cinsinden ifade edilmiştir.)

C. DİPNOTLAR

1. Şirket Sermaye Piyasası Mevzuatı ve ana sözleşmesi çerçevesinde portföy işletmeciliği faaliyetinde bulunmaktadır. Şirket portföyü, Yönetim Kurulunca belirlenen eşik değer ve yatırım stratejisi çerçevesinde yönetilmektedir. Şirket portföyünü kendi yönetmekte olup, yönetilen toplam portföy büyüklüğü 18.913.264 TL'dir.
2. Şirket portföyünün karşılaşılabileceği risklere, yatırım stratejisi ve yatırım amacına "Tanıtıcı Bilgiler" başlığında, eşik değerine C.5 nolu dipnotta yer verilmiştir.
3. Eşik değer getirisi; portföy getirisinin kıyaslanmasını sağlamak amacıyla belirlenen, ölçülebilir bir yatırım endeksinin veya bir yatırım ürününün performans dönemi sonu itibarıyla getirisini ifade eder.

Gerçekleşen getiri; Şirket'in ilgili dönemdeki birim pay değerindeki yüzdesel değişimi, yani Şirket'in portföy getirisini ifade etmektedir.

Nisbî getiri ise; performans dönemi sonu itibarıyla hesaplanan portföy getiri oranının eşik değer getiri oranı ile karşılaştırılması sonucu elde edilecek pozitif yada negatif yüzdesel getiri olup aşağıdaki formül ile hesaplanmaktadır:

$$\text{Nisbî Getiri} = [\text{Gerçekleşen Getiri} - \text{Gerçekleşen Eşik Değer Getirisi}] + [\text{Gerçekleşen Eşik Değer Getirisi} - \text{Hedeflenen Eşik Değer Getirisi}]$$

Yukarıdaki tanımlamalar baz alınarak yapılan hesaplamalar sonucunda, 31 Aralık 2019 tarihi itibarıyla:

Gerçekleşen Getiri	% 16,42
Gerçekleşen Eşik Değer Getirisi	% 19,45
Hedeflenen Eşik Değer Getirisi	% 20,45
Nisbî Getiri	%(4,03)

4. Şirket faaliyet giderlerinin günlük brüt varlık değerlere oranının ağırlıklı ortalaması aşağıdaki gibidir:

	31 Aralık 2019
Toplam Faaliyet Giderleri (TL)	2.072.455
Ortalama Portföy Değeri (TL)	18.323.952
Toplam Faaliyet Giderleri / Ortalama Fon Portföy Değeri	% 11,31

	Portföy ortalama değerine oranı	1 Ocak - 31 Aralık 2019
Personel ücret ve giderleri	%8,26	1.513.017
Kira giderleri	%0,10	18.180
Bakım onarım giderleri	%0,37	68.257
Denetim ve danışmanlık giderleri	%0,49	89.133
Aidat giderleri	%0,24	43.974
Haberleşme giderleri	%0,14	26.117
Reklam giderleri	%0,25	46.400
Amortisman gideri	%0,67	123.042
Diğer faaliyet giderleri	%0,79	144.335
Toplam faaliyet giderleri (TL)	%11,31	2.072.455

VAKIF MENKUL KIYMET YATIRIM ORTAKLIĞI A.Ş.

1 OCAK - 31 ARALIK 2019 HESAP DÖNEMİNE AİT PERFORMANS SUNUŞ RAPORU

(Tutarlar aksi belirtilmedikçe Türk Lirası ("TL") cinsinden ifade edilmiştir.)

C. DİPNOTLAR (Devamı)

5. 1 Ocak – 31 Aralık 2019 dönemine ait eşik değer ve yatırım stratejisi ile değişim tarihleri aşağıdaki gibidir:

Şirket Yönetim Kurulu'nun 29 Aralık 2016 tarihli kararı ile, karşılaştırma ölçütü kullanımının sonlandırılması sebebiyle, portföy getirisinin kıyaslanabilmesi için 1 Ocak 2017 tarihinden itibaren geçerli olmak üzere, VII-128.5 sayılı Bireysel Portföylerin ve Kolektif Yatırım Kuruluşlarının Performans Sunumuna , Performansa Dayalı Ücretlendirilmesine ve Kolektif Yatırım Kuruluşlarını Notlandırma ve Sıralama Faaliyetlerine İlişkin Esaslar Hakkında Tebliğ ("Tebliğ")'in 8. Maddesi uyarınca eşik değer kullanılmaya başlanmıştır. Performans sunum döneminde yatırım stratejisi değişikliği yoktur.

Portföy net aktif değeri esas alınarak; portföyde yer alabilecek varlık ve işlemler için belirlenmiş asgari ve azami sınırlamalar aşağıdaki tabloda gösterilmiştir.

	ALT SINIR	ÜST SINIR
Vadeli Mevduat (TL) / Katılma Hesabı (TL) - (12 aydan uzun vadeli olmamak üzere)	0%	10%
Kamu ve / veya Özel Sektör Borçlanma Araçları	0%	100%
Yabancı Kamu ve / veya Özel Sektör Borçlanma Araçları (Eurobond)	0%	10%
Pay Senedi	0%	100%
Ters Repo	0%	100%
Takasbank Borsa Para Piyasası	0%	20%
Repo	0%	10%
Borsa Yatırım Fonu, Yatırım Fonu Katılma Payları, Yabancı Borsa Yatırım Fonu	0%	20%
Türev araç işlemlerinin nakit teminatları ve primleri	0%	5%
Altın ve Diğer Kıymetli Madenler ile bu madenlere dayalı olarak ihraç edilen sermaye piyasası araçları	0%	20%
İpotek ve Varlık Teminatlı Menkul Kıymetler	0%	25%
Yatırım Kuruluşu ve Ortaklık Varantları ile Yatırım Kuruluşu Sertifikaları	0%	10%
Kamu ve / veya Özel Sektör Kira Sertifikası	0%	25%

1 Ocak - 31 Aralık 2019 hesap döneminde sınırlı sayıda günlerde piyasa fiyatlarındaki değişimler nedeniyle azami TPP bant sınırının üstünde kalınmış olmakla birlikte bu durum Şirket'in genel yatırım stratejisini etkilememektedir.

6. Yatırım ortaklıkları kurumlar vergisi ve stopajdan muaftır.

VAKIF MENKUL KIYMET YATIRIM ORTAKLIđI A.Ő.

1 OCAK - 31 ARALIK 2019 HESAP DÖNEMİNE AİT PERFORMANS SUNUŐ RAPORU

(Tutarlar aksi belirtilmedikçe Türk Lirası (“TL”) cinsinden ifade edilmiştir.)

D. İLAVE BİLGİLER VE AÇIKLAMALAR

1. Őirket, 1 Ocak - 31 Aralık 2019 dönemine ait performans sunuŐ raporunu Sermaye Piyasası Kurulu’nun VII-128.5 sayılı Bireysel Portföylerin ve Kolektif Yatırım Kuruluşlarının Performans Sunumuna, Performansa Dayalı Ücretlendirilmesine ve Kolektif Yatırım Kuruluşlarını Notlandırma ve Sıralama Faaliyetlerine İliŐkin Esaslar Hakkında Tebliđ’inde yer alan performans sunuŐ standartlarına iliŐkin düzenlemeleri çerçevesinde hazırlamıştır.
2. 1 Ocak - 31 Aralık 2019 dönemi için hesaplanan bilgi rasyosu (0,05)’dir (1 Ocak - 31 Aralık 2018: (0,15)). Bu oran Őirket’in net getirisi üzerinden hesaplanmıştır. Bilgi rasyosu, riske göre düzeltilmiş getiri ölçümünde kullanılır. Performans Ölçütü getirisi üzerindeki portföy getirisinin, portföyün volatilitesine (dalgalanmasına) oranı olarak hesaplanır. Portföy yöneticisinin performans ölçütü üzerinde sağladığı getiriye ölçer. Bilgi rasyosunun aynı zamanda portföy yöneticisinin tutarlılık/istikrar derecesini de gösterdiği kabul edilir. Pozitif ve yüksek bilgi rasyosu iyi kabul edilir.
3. 31 Aralık 2019 tarihli performans sunuŐ raporuna dayanak teşkil eden finansal bilgilerde Őirket portföyünde yer alan 263.055 TL tutarındaki özel sektör borçlanma senedi, 15 Aralık 2016 tarihinde Kamu Aydınlatma Platformu’nda (“KAP”) yapılan bildirim ile yeniden ödeme planına bağlanarak vadesi 14 Aralık 2018 olarak değiştirilmiştir. İlgili Őirket tarafından yapılan 14 Aralık 2018 tarihli KAP bildiriminde, yapılması beklenen ana para ve kupon ödemelerinin yapılandırılması kapsamında mutabakatlara başlandığını, ve beklenen ödemenin yapılamayacağı duyurulmuştur. Őirket yönetimi, gerçeđe uygun deđer farkı kar zarara yansıtılan finansal varlık olarak sınıfladığı 263.055 TL tutarındaki 200.000 TL nominal deđerdeki ilgili özel sektör borçlanma senedi için 31 Aralık tarihli finansal tablolarında tutarın tamamına karşılık ayırmıştır.
4. Őirket ile ilgili deđişiklikler Őirket’in internet sitesi olan www.vkfyo.com.tr adresinde ve Kamuyu Aydınlatma Platformu’ndan (“KAP”) da takip edilebilmektedir.

.....