

**VAKIF MENKUL KIYMET YATIRIM ORTAKLIĐI A.Ő.**

**1 OCAK - 30 HAZİRAN 2017 DÖNEMİNE AİT  
PERFORMANS SUNUŐ RAPORU VE  
YATIRIM PERFORMANSI KONUSUNDA KAMUYA  
AÇIKLANAN BİLGİLERE İLİŐKİN RAPOR**



## VAKIF MENKUL KIYMET YATIRIM ORTAKLIĞI A.Ş.

### YATIRIM PERFORMANSI KONUSUNDA KAMUYA AÇIKLANAN BİLGİLERE İLİŞKİN RAPOR

Vakıf Menkul Kıymet Yatırım Ortaklığı A.Ş.'nin ("Şirket") 1 Ocak - 30 Haziran 2017 dönemine ait ekteki performans sunuş raporunu Sermaye Piyasası Kurulu'nun VII-128.5 sayılı Bireysel Portföylerin ve Kolektif Yatırım Kuruluşlarının Performans Sunumuna, Performansa Dayalı Ücretlendirilmesine ve Kolektif Yatırım Kuruluşlarını Notlandırma ve Sıralama Faaliyetlerine İlişkin Esaslar Hakkında Tebliğ'inde ("Tebliğ") yer alan performans sunuş standartlarına ilişkin düzenlemeleri çerçevesinde incelemiş bulunuyoruz.

İncelememiz sadece yukarıda belirtilen döneme ait performans sunuşunu kapsamaktadır. Bunun dışında kalan dönemler için inceleme yapılmamış ve görüş oluşturulmamıştır.

İncelememiz sonucunda Şirket'in 1 Ocak - 30 Haziran 2017 dönemine ait performans sunuş raporunun Tebliğ'de belirtilen performans sunuş standartlarına ilişkin düzenlemelere uygun hazırlanmadığı kanaatine varmamıza sebep olacak herhangi bir tespitimiz bulunmamaktadır.

#### *Sonucu Etkilemeyen, Dikkat Çekilmek İstenen Husus*

C.5 dipnotunda detaylı açıklandığı üzere, performans bilgisi hesaplamalarında karşılaştırma ölçütü yerine eşik değer kullanılmıştır.

PwC Bağımsız Denetim ve  
Serbest Muhasebeci Mali Müşavirlik A.Ş.



Didem Demer Kaya, SMMM  
Sorumlu Denetçi

İstanbul, 31 Temmuz 2017

# **VAKIF MENKUL KIYMET YATIRIM ORTAKLIĐI A.Ő.**

## **1 OCAK - 30 HAZİRAN 2017 HESAP DÖNEMİNE**

### **AİT PERFORMANS SUNUŐ RAPORU**

(Tutarlar aksi belirtilmedikçe Türk Lirası (“TL”) cinsinden ifade edilmiştir.)

---

#### **A. TANITICI BİLGİLER**

Vakıf Menkul Kıymet Yatırım Ortaklığı A.Ő. (“Őirket”) 13 Haziran 1991 tarihinde İstanbul’da kurulmuŐtur. Őirket, Sermaye Piyasası Kurulu’nun Menkul Kıymet Yatırım Ortaklıkları’na ilişkin düzenlemelerinde belirtilen varlıklar ve araçlardan oluşan portföyü işletmek amacıyla kurulmuş olup, Őirket’in faaliyet esasları, portföy yatırım politikaları ve yönetim sınırlamalarında, Sermaye Piyasası Kurulu düzenlemeleri ile ilgili mevzuata uygun hareket edilir.

Őirket bu amaç dahilinde, ortaklık portföyünü oluşturur, yönetir ve gereğinde portföyde deėişiklikler yapar, portföy çeşitlemesiyle yatırım riskini, faaliyet alanlarına ve ortaklık durumlarına göre en aza indirecek bir biçimde dağıtır, menkul kıymetlere, mali piyasa ve kurumlara, ortaklıklara ilişkin gelişmeleri sürekli izler ve portföy yönetimiyle ilgili gerekli önlemleri alır ve portföyün değerini korumaya ve artırmaya yönelik araŐtırmalar yapar.

Őirket’in hisseleri 20 Haziran 1991 tarihinde halka arz edilmiş olup, 30 Haziran 2017 tarihi itibarıyla %49’u Borsa İstanbul A.Ő.’de (“BİST”) işlem görmektedir.

# VAKIF MENKUL KIYMET YATIRIM ORTAKLIĞI A.Ş.

## 1 OCAK - 30 HAZİRAN 2017 HESAP DÖNEMİNE

### AİT PERFORMANS SUNUŞ RAPORU

(Tutarlar aksi belirtilmedikçe Türk Lirası ("TL") cinsinden ifade edilmiştir.)

#### A. TANITICI BİLGİLER (Devamı)

PORTFÖY BİLGİLERİ		YATIRIM VE YÖNETİME İLİŞKİN BİLGİLER
Halka Arz Tarihi	20 Haziran 1991	<b>Portföy Yöneticileri</b>
<b>30 Haziran 2017 tarihi itibarıyla</b>		Serhad Satoğlu, Ayşe Sunay Gürsu
Portföy Toplam Değeri (TL)	17.905.370	<b>Yatırım Amacı, Stratejisi</b>
Birim Pay Değeri (TL)	0,90	<p>Şirket'in amacı, 6362 sayılı Sermaye Piyasası Kanunu ve ilgili mevzuat hükümlerine uygun olarak Şirket'in ana sözleşmesinde belirtilen sermaye piyasası faaliyetlerinde bulunmaktadır. Yatırım stratejisinin belirlenmesinde portföye alınacak sermaye piyasası araçlarına verilecek % ağırlığa dikkat edilir. Portföy yönetiminde risk tercihinin göre mevzuat gereği belirlenen araçlara yatırım yapılır. Bu bilinçle belirlenen risk tercihi üzerinden eşik değeri (benchmark) oluşturulur. Bu ölçüt portföy performansının belirlenmesinde kullanılacak ana kriterdir. Eşik değer olarak yatırım yapılabilir ürünler üzerinden uygun ölçüt seçilir ve performans takibi yapılır. Yatırım stratejisi ile yatırım yapılan varlık ve işlemlerin niteliklerine uygun şekilde, tek bir endeks veya endekslerin ağırlıklandırılması yoluyla belirlenebileceği gibi yatırım stratejisine uygun olan ve Kurulca uygun görülecek diğer referans getiri oranı veya oranlarının ağırlıklı ortalaması olarak da belirlenebilir. Eşik değer olarak yurtiçinde veya yurtdışında genel kabul görmüş ve yaygın olarak kullanılan piyasa endekslerinin yanı sıra Kurulca uygun görülen farklı endekslerin de kullanılması mümkündür.</p>
Yatırımcı Sayısı	Yaklaşık 2.500	
Tedavül Oranı %	%49	
<b>PORTFÖY DAĞILIMI %</b>		
- Özel Sektör Borçlanma Araçları	%42,68	
- Paylar	%23,97	
- Takasbank Para Piyasası İşlemleri	%15,97	
- Ters Repo	%11,92	
- Vadeli Mevduat	%5,27	
- Türev İşlem Teminatı	%0,19	
<b>PAYLARIN SEKTÖREL DAĞILIMI %</b>		<b>Yatırım Riskleri</b>
Taş ve toprağa dayalı	%6,85	<p>Şirket, faaliyeti gereği kaynaklarının tamamını para ve sermaye piyasası araçlarına yatırmakta olup bu sebeple piyasa riski ile karşı karşıyadır. Piyasa riski, faiz oranı, hisse senedi fiyatları, döviz kurları ve kredi genişlikleri gibi piyasa fiyatlarında olabilecek değişikliklerin Şirket'in gelirini veya elinde bulundurduğu finansal araçların değerini etkileme riskidir. Şirket menkul kıymetlerini rayiç değerler ile değerleyerek portföy değişimini günlük olarak takip etmekte, portföy riskinin düzenli olarak hesaplanmasını sağlamaktadır. Genel piyasa riski haricinde likidite riski, karşı taraf riski ve operasyonel risk te mevcuttur. Şirketin tüm bu riskleri minimize edecek etkin bir iç kontrol ve risk yönetimi sistemi mevcuttur.</p>
Bankalar ve özel finans kurumlar	%6,31	
Metal eşya, makine ve gereç yapım	%5,77	
Teknoloji	%1,38	
Kağıt ve kağıt ürünleri, basım ve yayın	%1,35	
Holdingle ve yatırım şirketleri	%1,11	
Gıda, içki ve tütün	%0,58	
Ulaştırma, haberleşme ve depolama	%0,33	
Toptan ve perakende ticaret, otel ve lokantalar	%0,29	
<b>TOPLAM</b>	<b>%23,97</b>	

# VAKIF MENKUL KIYMET YATIRIM ORTAKLIĞI A.Ş.

## 1 OCAK - 30 HAZİRAN 2017 HESAP DÖNEMİNE AİT PERFORMANS SUNUŞ RAPORU

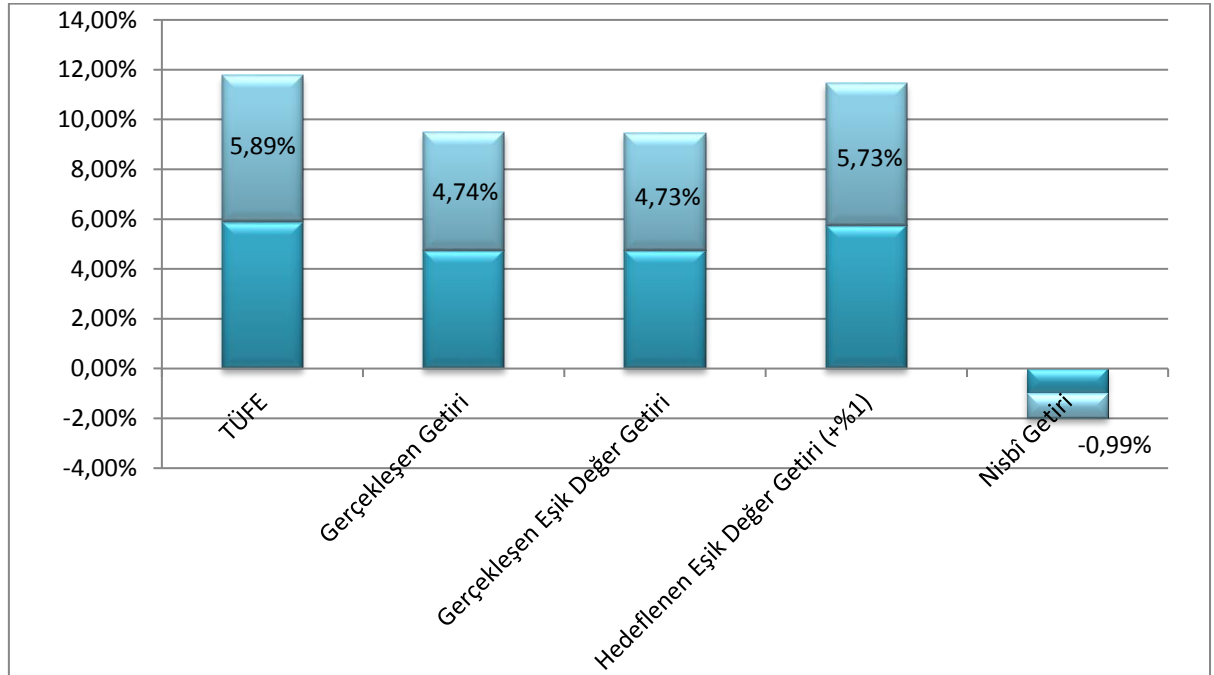
(Tutarlar aksi belirtilmedikçe Türk Lirası ("TL") cinsinden ifade edilmiştir.)

### B. PERFORMANS BİLGİSİ

Yıllar	Toplam Getiri	Eşik Değer / Karşılaştırma Ölçütünün Getirisi / (**)	Enflasyon Oranı (*)	Portföyün Zaman İçinde Standart Sapması	Eşik Değer / Karşılaştırma Ölçütünün Standart Sapması (**)	Bilgi Rasyosu	Sunuma Dahil Dönem Sonu Net Aktif Değeri (bin TL)
1 Ocak 2017 - 30 Haziran 2017	%4,74	%5,73	%5,89	%0,19	%0,02	0,0013	17.905
1 Ocak 2016 - 31 Aralık 2016	%3,93	%10,63	%8,24	%0,28	%0,33	(0,16)	17.535
1 Ocak 2015 - 31 Aralık 2015	%2,74	%1,57	%7,61	%0,28	%0,42	0,01	17.780
1 Ocak 2014 - 31 Aralık 2014	%11,03	%(39,99)	%8,17	%1,20	%2,98	0,06	18.152

(\*) 1 Ocak - 30 Haziran 2017 dönemi için altı aylık TÜFE baz alınmış olup, 2016, 2015 ve 2014 yıllarındaki enflasyon oranları yıllık TÜFE oranları olarak sunulmuştur.

(\*\*) Şirket Yönetim Kurulu'nun 29 Aralık 2016 tarihli kararı ile 1 Ocak 2017 tarihinden itibaren geçerli olmak üzere portföy getirisinin kıyaslanabilmesi için eşik değer kullanılmış olup, 2016 ve öncesindeki dönemlerde ise ilgili dönemlere ait eski karşılaştırma ölçütleri kullanılmıştır. Eşik değer, 1 Ocak - 30 Haziran 2017 dönemi için BIST-KYD 1 Aylık Mevduat (TL) Endeksi + %1 olarak belirlenmiştir.



**GEÇMİŞ GETİRİLER GELECEK DÖNEM PERFORMANSI İÇİN BİR GÖSTERGE SAYILMAZ.**

İlişikteki dipnotlar bu performans bilgisi tablosunun ayrılmaz bir parçasıdır.

## VAKIF MENKUL KIYMET YATIRIM ORTAKLIĞI A.Ş.

### 1 OCAK - 30 HAZİRAN 2017 HESAP DÖNEMİNE

### AİT PERFORMANS SUNUŞ RAPORU

(Tutarlar aksi belirtilmedikçe Türk Lirası ("TL") cinsinden ifade edilmiştir.)

#### C. DİPNOTLAR

1. Şirket Sermaye Piyasası Mevzuatı ve ana sözleşmesi çerçevesinde portföy işletmeciliği faaliyetinde bulunmaktadır. Şirket portföyü, Yönetim Kurulunca belirlenen eşik değer ve yatırım stratejisi çerçevesinde yönetilmektedir. Şirket portföyünü kendi yönetmekte olup, yönetilen toplam portföy büyüklüğü 17.905.370 TL'dir.
2. Şirket portföyünün karşılaşılabileceği risklere, yatırım stratejisi ve yatırım amacına "Tanıtıcı Bilgiler" başlığında, eşik değerine C.5 nolu dipnotta yer verilmiştir.
3. Eşik değer getirisi; portföy getirisinin kıyaslanmasını sağlamak amacıyla belirlenen, ölçülebilir bir yatırım endeksinin veya bir yatırım ürününün performans dönemi sonu itibarıyla getirisini ifade eder.

Gerçekleşen getiri; Şirket'in ilgili dönemdeki birim pay değerindeki yüzdesel değişimi, yani Şirket'in portföy getirisini ifade etmektedir.

Nisbî getiri ise; performans dönemi sonu itibarıyla hesaplanan portföy getiri oranının eşik değer getirisi oranı ile karşılaştırılması sonucu elde edilecek pozitif yada negatif yüzdesel getiri olup aşağıdaki formül ile hesaplanmaktadır:

$$\text{Nisbî Getiri} = [\text{Gerçekleşen Getiri} - \text{Gerçekleşen Eşik Değer Getirisi}] + [\text{Gerçekleşen Eşik Değer Getirisi} - \text{Hedeflenen Eşik Değer Getirisi}]$$

Yukarıdaki tanımlamalar baz alınarak yapılan hesaplamalar sonucunda, 30 Haziran 2017 tarihi itibarıyla:

Gerçekleşen Getiri	%4,74
Gerçekleşen Eşik Değer Getirisi	%4,73
Hedeflenen Eşik Değer Getirisi	%5,73
Nisbî Getiri	%(0,99)

4. Şirket faaliyet giderlerinin günlük brüt varlık değerlere oranının ağırlıklı ortalaması aşağıdaki gibidir:

	30 Haziran 2017	1 Ocak - 30 Haziran 2017
Toplam Faaliyet Giderleri (TL)	971.190	
Ortalama Portföy Değeri (TL)	17.760.455	
Toplam Faaliyet Giderleri / Ortalama Fon Portföy Değeri	%5,47	
	<b>Portföy ortalama değerine oranı</b>	<b>1 Ocak - 30 Haziran 2017</b>
Personel ücret ve giderleri	%3,91	695.278
Kira giderleri	%0,52	91.504
Bakım onarım giderleri	%0,29	51.543
Amortisman gideri	%0,06	10.064
Diğer faaliyet giderleri	%0,69	122.801
<b>Toplam faaliyet giderleri (TL)</b>	<b>%5,47</b>	<b>971.190</b>

## VAKIF MENKUL KIYMET YATIRIM ORTAKLIĞI A.Ş.

### 1 OCAK - 30 HAZİRAN 2017 HESAP DÖNEMİNE

### AİT PERFORMANS SUNUŞ RAPORU

(Tutarlar aksi belirtilmedikçe Türk Lirası ("TL") cinsinden ifade edilmiştir.)

#### C. DİPNOTLAR (Devamı)

5. 1 Ocak - 30 Haziran 2017 dönemine ait eşik değer ve yatırım stratejisi ile değişim tarihleri aşağıdaki gibidir:

Şirket Yönetim Kurulu'nun 29 Aralık 2016 tarihli kararı ile, karşılaştırma ölçütü kullanımının sonlandırılması sebebiyle, portföy getirisinin kıyaslanabilmesi için 1 Ocak 2017 tarihinden itibaren geçerli olmak üzere, VII-128.5 sayılı Bireysel Portföylerin ve Kolektif Yatırım Kuruluşlarının Performans Sunumuna , Performansa Dayalı Ücretlendirilmesine ve Kolektif Yatırım Kuruluşlarını Notlandırma ve Sıralama Faaliyetlerine İlişkin Esaslar Hakkında Tebliğ ("Tebliğ")'in 8. Maddesi uyarınca eşik değer kullanılmaya başlanmıştır. Performans sunum döneminde yatırım stratejisi değişikliği yoktur.

Portföy net aktif değeri esas alınarak; portföyde yer alabilecek varlık ve işlemler için belirlenmiş asgari ve azami sınırlamalar aşağıdaki tabloda gösterilmiştir.

	ALT SINIR	ÜST SINIR
Kamu ve / veya Özel Sektör Borçlanma Araçları	0%	100%
Pay Senedi	0%	100%
Ters Repo	0%	100%
İpotek ve Varlık Teminatlı Menkul Kıymetler	0%	25%
Kamu ve / veya Özel Sektör Kira Sertifikası	0%	25%
Takasbank Borsa Para Piyasası	0%	20%
Borsa Yatırım Fonu, Yatırım Fonu Katılma Payları, Yabancı Borsa Yatırım Fonu	0%	20%
Altın ve Diğer Kıymetli Madenler ile bu madenlere dayalı olarak ihraç edilen sermaye piyasası araçları	0%	20%
Vadeli Mevduat (TL) / Katılma Hesabı (TL) - (12 aydan uzun vadeli olmamak üzere)	0%	10%
Yabancı Kamu ve / veya Özel Sektör Borçlanma Araçları (Eurobond)	0%	10%
Repo	0%	10%
Yatırım Kuruluşu ve Ortaklık Varantları ile Yatırım Kuruluşu Sertifikaları	0%	10%
Türev araç işlemlerinin nakit teminatları ve primleri	0%	5%

1 Ocak - 30 Haziran 2017 hesap döneminde sınırlı sayıda günlerde piyasa fiyatlarındaki değişimler nedeniyle azami BPP bant sınırının üstünde kalmış olmakla birlikte bu durum Şirket'in genel yatırım stratejisini etkilememektedir.

6. Yatırım ortaklıkları kurumlar vergisi ve stopajdan muaftır.

## VAKIF MENKUL KIYMET YATIRIM ORTAKLIđI A.đ.

### 1 OCAK - 30 HAZİRAN 2017 HESAP DÖNEMİNE

### AİT PERFORMANS SUNUđ RAPORU

(Tutarlar aksi belirtilmedikçe Türk Lirası ("TL") cinsinden ifade edilmiştir.)

---

#### D. İLAVE BİLGİLER VE AÇIKLAMALAR

1. Şirket, 1 Ocak - 30 Haziran 2017 dönemine ait performans sunuđ raporunu Sermaye Piyasası Kurulu'nun VII-128.5 sayılı Bireysel Portföylerin ve Kolektif Yatırım Kuruluşlarının Performans Sunumuna, Performansa Dayalı Ücretlendirilmesine ve Kolektif Yatırım Kuruluşlarını Notlandırma ve Sıralama Faaliyetlerine İlişkin Esaslar Hakkında Tebliğ'inde yer alan performans sunuđ standartlarına ilişkin düzenlemeleri çerçevesinde hazırlamıştır.
2. 1 Ocak - 30 Haziran 2017 dönemi için hesaplanan bilgi rasyosu 0,0013'tür (1 Ocak - 31 Aralık 2016: (0,16)). Bu oran Şirket'in net getirisi üzerinden hesaplanmıştır. Bilgi rasyosu, riske göre düzeltilmiş getiri ölçümünde kullanılır. Performans Ölçütü getirisi üzerindeki portföy getirisinin, portföyün volatilitesine (oynaklığına) oranı olarak hesaplanır. Portföy yöneticisinin performans ölçütü üzerinde sağladığı getiriye ölçer. Bilgi rasyosunun aynı zamanda portföy yöneticisinin tutarlılık/istikrar derecesini de gösterdiği kabul edilir. Pozitif ve yüksek bilgi rasyosu iyi kabul edilir.
3. Şirket'in İstanbul Takas ve Saklama Bankası A.đ. ile olan Portföy Saklama Hizmeti Sözleşmesi 2 Mayıs 2017 tarihi itibarıyla sona ermiş olup, bu tarihten itibaren portföy saklama hizmeti T. Vakıflar Bankası T.A.O. tarafından verilmektedir.
4. 30 Haziran 2017 tarihli performans sunuđ raporuna dayanak teşkil eden finansal bilgilerde fon portföyünde yer alan 212.357 TL tutarındaki özel sektör borçlanma senedi, 15 Aralık 2016 tarihinde Kamu Aydınlatma Platformu'nda ("KAP") yapılan bildirim ile yeniden ödeme planına bağlanarak vadesi 14 Aralık 2018 olarak değiştirilmiştir. İlgili şirket tarafından yapılan 15 Haziran 2017 tarihli KAP bildiriminde, yeniden faaliyete geçiş ve varlık satışı hususlarının tamamlanma süresinden dolayı 16 Haziran 2017 tarihinde yapılması planlanan kupon ödemesi 31 Temmuz 2017'ye ertelendiği duyurulmuş ve 31 Temmuz 2017 tarihinde ödemesi gerçekleşmiştir. 200.000 TL nominal değere sahip ilgili özel sektör borçlanma senedi, ihraç eden şirket tarafından açıklanan yeni kupon oranları kullanılarak iç verim oranı ile değerlendirilmiştir.
5. Şirket ile ilgili değişiklikler Şirket'in internet sitesi olan [www.vkfyo.com.tr](http://www.vkfyo.com.tr) adresinde ve Kamuyu Aydınlatma Platformu'ndan ("KAP") da takip edilebilmektedir.

.....