

Vakıf Menkul Kıymet Yatırım Ortaklığı Anonim Şirketi
Yatırım Performansı Konusunda Kamuya Açıklanan Bilgilere İlişkin Rapor

Vakıf Menkul Kıymet Yatırım Ortaklığı Anonim Şirketinin (Şirket) 1 Ocak 2022 — 31 Aralık 2022 dönemine ait ekteki performans sunum raporunu Sermaye Piyasası Kurulunun VII-1 28.5 sayılı “Bireysel Portföylerin ve Kolektif Yatırım Kuruluşlarının Performans Sunumuna, Performansa Dayalı Ücretlendirilmesine ve Kolektif Yatırım Kuruluşlarını Notlandırma ve Sıralama Faaliyetlerine İlişkin Esaslar Tebliği”nde (Tebliğ”) yer alan performans sunum standartlarına ilişkin düzenlemeleri çerçevesinde incelemiş bulunuyoruz.

İncelememiz sadece yukarıda belirtilen döneme ait performans sunumunu kapsamaktadır. Bunun dışında kalan dönemler için inceleme yapılmamış ve görüş oluşturulmamıştır.

Görüşümüze göre 1 Ocak — 31 Aralık 2022 dönemine ait performans sunum raporu Şirketin performansını Tebliğde belirtilen performans sunum standartlarına ilişkin düzenlemelere uygun olarak doğru bir biçimde yansıtmaktadır.

Diğer Husus

Şirketin 31 Aralık 2022 tarihi itibarıyla kamuya açıklanmak üzere ayrıca hazırlanacak yıllık finansal tabloları üzerindeki bağımsız denetim çalışmalarımız henüz tamamlanmamış olup; söz konusu finansal tablolara ilişkin bağımsız denetim çalışmalarımızın tamamlanmasına müteakiben ilgili bağımsız denetim raporumuz ayrıca tanzim edilecektir.

Güney Bağımsız Denetim ve Serbest Muhasebeci Mali Müşavirlik Anonim Şirketi
A member firm of Ernst & Young Global Limited



31 Ocak 2023
İstanbul, Türkiye

VAKIF MENKUL KIYMET YATIRIM ORTAKLIđI A.Ő.

**1 OCAK - 31 ARALIK 2022 DÖNEMİNE AİT
PERFORMANS SUNUŐ RAPORU VE
YATIRIM PERFORMANSI KONUSUNDA KAMUYA
AÇIKLANAN BİLGİLERE İLİŐKİN RAPOR**

VAKIF MENKUL KIYMET YATIRIM ORTAKLIđI A.đ.

1 OCAK – 31 ARALIK 2022 HESAP DÖNEMİNE

AİT PERFORMANS SUNUđ RAPORU

(Tutarlar aksi belirtilmedikçe Türk Lirası (“TL”) cinsinden ifade edilmiştir.)

A. TANITICI BİLGİLER

Vakıf Menkul Kıymet Yatırım Ortaklığı A.đ. (“Şirket”), 13 Haziran 1991 tarihinde İstanbul’da kurulmuştur. Şirket, Sermaye Piyasası Kurulu’nun Menkul Kıymet Yatırım Ortaklıkları’na ilişkin düzenlemelerinde belirtilen varlıklar ve araçlardan oluşan portföyü işletmek amacıyla kurulmuş olup, Şirket’in faaliyet esasları, portföy yatırım politikaları ve yönetim sınırlamalarında, Sermaye Piyasası Kurulu düzenlemeleri ile ilgili mevzuata uygun hareket edilir.

Şirket bu amaç dahilinde, ortaklık portföyünü oluşturur, yönetir ve gereğinde portföyde değişiklikler yapar, portföy çeşitlemesiyle yatırım riskini, faaliyet alanlarına ve ortaklık durumlarına göre en aza indirecek bir biçimde dağıtır, menkul kıymetlere, mali piyasa ve kurumlara, ortaklıklara ilişkin gelişmeleri sürekli izler ve portföy yönetimiyle ilgili gerekli önlemleri alır ve portföyün değerini korumaya ve artırmaya yönelik araştırmalar yapar.

Şirket’in hisseleri 20 Haziran 1991 tarihinde halka arz edilmiştir.

VAKIF MENKUL KIYMET YATIRIM ORTAKLIĞI A.Ş.

1 OCAK – 31 ARALIK 2022 HESAP DÖNEMİNE

AİT PERFORMANS SUNUŞ RAPORU

(Tutarlar aksi belirtilmedikçe Türk Lirası (“TL”) cinsinden ifade edilmiştir.)

A. TANITICI BİLGİLER (Devamı)

PORTFÖY BİLGİLERİ		YATIRIM VE YÖNETİME İLİŞKİN BİLGİLER
Halka Arz Tarihi	20 Haziran 1991	Portföy Yöneticileri
31 Aralık 2022 tarihi itibarıyla		Nuriddin Mehmet ÖZKUR
Portföy Toplam Değeri (TL)	37.965.661	Yatırım Amacı, Stratejisi
Birim Pay Değeri (TL)	1,144	Şirket'in amacı, 6362 sayılı Sermaye Piyasası Kanunu ve ilgili mevzuat hükümlerine uygun olarak Şirket'in ana sözleşmesinde belirtilen sermaye piyasası faaliyetlerinde bulunmaktadır.
Yatırımcı Sayısı	Yaklaşık 8.900	Yatırım stratejisinin belirlenmesinde portföye alınacak sermaye piyasası araçlarına verilecek % ağırlığa dikkat edilir. Portföy yönetiminde risk tercihinin göre mevzuat gereği belirlenen araçlara yatırım yapılır. Bu bilinçle belirlenen risk tercihi üzerinden eşik değeri (benchmark) oluşturulur. Bu ölçüt portföy performansının belirlenmesinde kullanılacak ana kriterdir. Eşik değer olarak yatırım yapılabilir ürünler üzerinden uygun ölçüt seçilir ve performans takibi yapılır.
Fiili Dolanımdaki Pay Oranı %	%48,37	Yatırım stratejisi ile yatırım yapılan varlık ve işlemlerin niteliklerine uygun şekilde, tek bir endeks veya endekslerin ağırlıklandırılması yoluyla belirlenebileceği gibi yatırım stratejisine uygun olan ve Kurulca uygun görülecek diğer referans getiri oranı veya oranlarının ağırlıklı ortalaması olarak da belirlenebilir. Eşik değer olarak yurtdışında veya yurtdışında genel kabul görmüş ve yaygın olarak kullanılan piyasa endekslerinin yanı sıra Kurulca uygun görülen farklı endekslerin de kullanılması mümkündür.
PORTFÖY DAĞILIMI %		
- Özel Sektör Borçlanma Araçları	%64,07	
- Fon	%18,87	
- Mevduat	%9,59	
- Devlet İç Borçlanma Senetleri	%6,49	
- Takasbank Para Piyasası İşlemleri	%0,98	
PAYLARIN SEKTÖREL DAĞILIMI %		Yatırım Riskleri
		Şirket, faaliyeti gereği kaynaklarının tamamını para ve sermaye piyasası araçlarına yatırmakta olup bu sebeple piyasa riski ile karşı karşıyadır. Piyasa riski, faiz oranı, hisse senedi fiyatları, döviz kurları ve kredi genişlikleri gibi piyasa fiyatlarında olabilecek değişikliklerin Şirket'in gelirini veya elinde bulundurduğu finansal araçların değerini etkileme riskidir.
		Şirket menkul kıymetlerini rayiç değerler ile değerleyerek portföy değişimini günlük olarak takip etmekte, portföy riskinin düzenli olarak hesaplanmasını sağlamaktadır.
		Genel piyasa riski haricinde likidite riski, karşı taraf riski ve operasyonel risk te mevcuttur.
		Şirketin tüm bu riskleri minimize edecek etkin bir iç kontrol ve risk yönetimi sistemi mevcuttur.
TOPLAM	%0,00	En Az Alınabilir Pay Adedi: Mevzuatta belirlenen yasal limitlere uygun olarak 1 adet alınabilmektedir.

VAKIF MENKUL KIYMET YATIRIM ORTAKLIĞI A.Ş.

1 OCAK – 31 ARALIK 2022 HESAP DÖNEMİNE AİT PERFORMANS SUNUŞ RAPORU

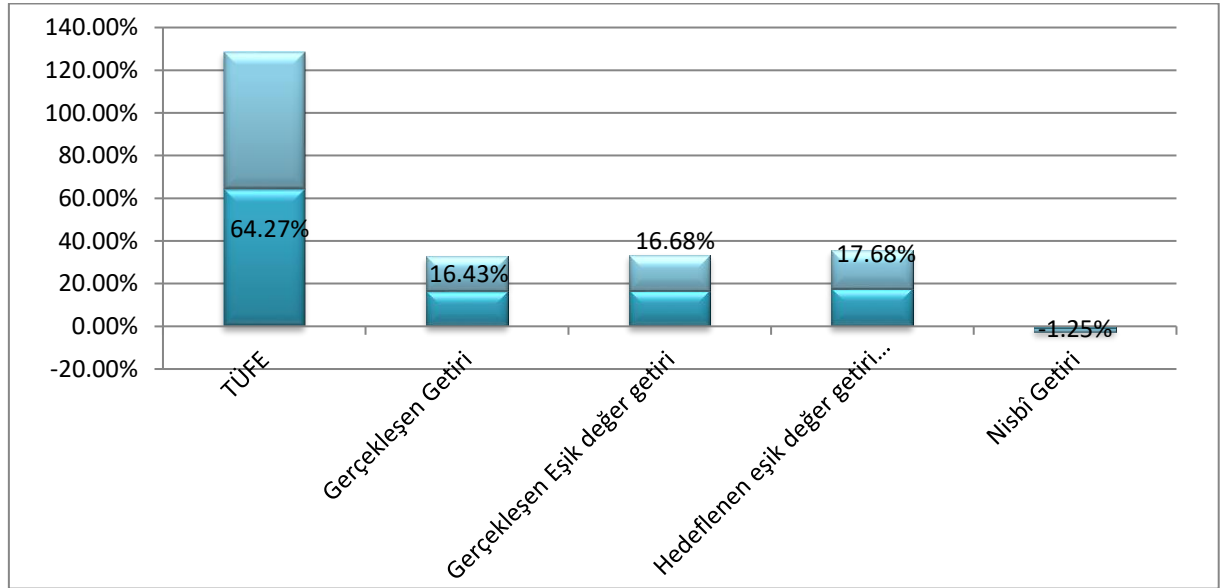
(Tutarlar aksi belirtilmedikçe Türk Lirası (“TL”) cinsinden ifade edilmiştir.)

B. PERFORMANS BİLGİSİ

Yıllar	Toplam Getiri	Eşik Değer / Karşılaştırma Ölçütünün Getirisi / (**)	Enflasyon Oranı (*)	Portföyün Zaman İçinde Standart Sapması	Eşik Değer / Karşılaştırma Ölçütünün Standart Sapması (**)	Bilgi Rasyosu	Sunuma Dahil Dönem Sonu Net Aktif Değeri (bin TL)
1 Ocak 2022 – 31 Aralık 2022	% 16,43	% 16,68	% 64,27	% 0,29	% 0,04	(0,16)	37.966
1 Ocak 2021 - 31 Aralık 2021	% 8,68	% 19,49	% 36,08	% 0,12	% 0,05	(0,33)	32.452
1 Ocak 2020 - 31 Aralık 2020	% 9,34	% 12,61	% 14,60	% 0,22	% 0,03	(0,03)	29.330
1 Ocak 2019 - 31 Aralık 2019	% 16,42	% 19,45	% 11,84	% 0,21	% 0,05	(0,05)	18.913
1 Ocak 2018 - 31 Aralık 2018	% 4,85	% 17,79	% 20,30	% 0,28	% 0,04	(0,15)	17.758

(*) 1 Ocak - 31 Aralık 2022 dönemi için yıllık TÜFE baz alınmış olup, 2021, 2020, 2019 ve 2018 yıllarındaki enflasyon oranları yıllık TÜFE oranları olarak sunulmuştur.

(**) Şirket Yönetim Kurulu'nun 29 Aralık 2016 tarihli kararı ile 1 Ocak 2017 tarihinden itibaren geçerli olmak üzere portföy getirisinin kıyaslanabilmesi için eşik değer kullanılmıştır. Eşik değer, 1 Ocak - 31 Aralık 2022 dönemi için BIST-KYD 1 Aylık Mevduat (TL) Endeksi + %1 olarak belirlenmiştir.



GEÇMİŞ GETİRİLER GELECEK DÖNEM PERFORMANSI İÇİN BİR GÖSTERGE SAYILMAZ.

İlişikteki dipnotlar bu performans bilgisi tablosunun ayrılmaz bir parçasıdır.

VAKIF MENKUL KIYMET YATIRIM ORTAKLIĞI A.Ş.

1 OCAK – 31 ARALIK 2022 HESAP DÖNEMİNE

AİT PERFORMANS SUNUŞ RAPORU

(Tutarlar aksi belirtilmedikçe Türk Lirası (“TL”) cinsinden ifade edilmiştir.)

C. DİPNOTLAR

1. Şirket Sermaye Piyasası Mevzuatı ve ana sözleşmesi çerçevesinde portföy işletmeciliği faaliyetinde bulunmaktadır. Şirket portföyü, Yönetim Kurulunca belirlenen eşik değer ve yatırım stratejisi çerçevesinde yönetilmektedir. Şirket portföyünü kendi yönetmekte olup, yönetilen toplam portföy büyüklüğü 37.965.661 TL’dir.
2. Şirket portföyünün karşılaşılabileceği risklere, yatırım stratejisi ve yatırım amacına “Tanıtıcı Bilgiler” başlığında, eşik değerine C.3 nolu dipnotta yer verilmiştir.
3. Eşik değer getirisi; portföy getirisinin kıyaslanmasını sağlamak amacıyla belirlenen, ölçülebilir bir yatırım endeksinin veya bir yatırım ürününün performans dönemi sonu itibarıyla getirisini ifade eder.

Gerçekleşen getiri; Şirket’in ilgili dönemdeki birim pay değerindeki yüzdesel değişimi, yani Şirket’in portföy getirisini ifade etmektedir.

Nisbî getiri ise; performans dönemi sonu itibarıyla hesaplanan portföy getiri oranının eşik değer getirisi ile karşılaştırılması sonucu elde edilecek pozitif yada negatif yüzdesel getiri olup aşağıdaki formül ile hesaplanmaktadır:

$$\text{Nisbî Getiri} = [\text{Gerçekleşen Getiri} - \text{Gerçekleşen Eşik Değer Getirisi}] + [\text{Gerçekleşen Eşik Değer Getirisi} - \text{Hedeflenen Eşik Değer Getirisi}]$$

1 Ocak - 31 Aralık 2022 döneminde toplam nihai % 16,43 net getiri sağlanırken, eşik değerinin (BIST KYD 1 Aylık Mevduat) getirisi % 16,68 olmuştur. Yıl içerisinde ödenen nakit kar payına ilişkin yapılan düzeltme sonrasında Şirket’in nispi getirisi % (1,25) olarak gerçekleşmiştir.

Yukarıdaki tanımlamalar baz alınarak yapılan hesaplamalar sonucunda, 31 Aralık 2022 tarihi itibarıyla:

Gerçekleşen Getiri	% 16,43
Gerçekleşen Eşik Değer Getirisi	% 16,68
Hedeflenen Eşik Değer Getirisi	% 17,68
Nisbî Getiri	%(1,25)

4. Şirket faaliyet giderlerinin günlük brüt varlık değerlere oranının ağırlıklı ortalaması aşağıdaki gibidir:

	31 Aralık 2022
Toplam Faaliyet Giderleri (TL)	3.556.225
Ortalama Portföy Değeri (TL)	34.983.870
Toplam Faaliyet Giderleri / Ortalama Fon Portföy Değeri	% 10,17

	Portföy ortalama değerine oranı	1 Ocak - 31 Aralık 2022
Personel ücret ve giderleri	% 7,52	2.629.147
Denetim ve danışmanlık giderleri	% 0,60	211.540
Bakım onarım giderleri	% 0,33	114.334
Aidat giderleri	% 0,24	84.269
Kullanım Hakkı Varlıkları Amortisman	% 0,24	82.524
Amortisman gideri	% 0,22	77.847
Kira giderleri	% 0,04	14.687
İlan ve tescil giderleri	% 0,04	14.175
Haberleşme giderleri	% 0,04	12.296
Diğer faaliyet giderleri	% 0,90	315.407
Toplam faaliyet giderleri (TL)	% 10,17	3.556.225

VAKIF MENKUL KIYMET YATIRIM ORTAKLIĞI A.Ş.

1 OCAK – 31 ARALIK 2022 HESAP DÖNEMİNE

AİT PERFORMANS SUNUŞ RAPORU

(Tutarlar aksi belirtilmedikçe Türk Lirası (“TL”) cinsinden ifade edilmiştir.)

C. DİPNOTLAR (Devamı)

5. 1 Ocak - 31 Aralık 2022 dönemine ait eşik değer ve yatırım stratejisi ile değişim tarihleri aşağıdaki gibidir:

Şirket Yönetim Kurulu'nun 29 Aralık 2016 tarihli kararı ile, karşılaştırma ölçütü kullanımının sonlandırılması sebebiyle, portföy getirisinin kıyaslanabilmesi için 1 Ocak 2017 tarihinden itibaren geçerli olmak üzere, VII-128.5 sayılı Bireysel Portföylerin ve Kolektif Yatırım Kuruluşlarının Performans Sunumuna, Performansa Dayalı Ücretlendirilmesine ve Kolektif Yatırım Kuruluşlarını Notlandırma ve Sıralama Faaliyetlerine İlişkin Esaslar Hakkında Tebliğ (“Tebliğ”)’in 8. Maddesi uyarınca eşik değer kullanılmaya başlanmıştır. Performans sunum döneminde yatırım stratejisi değişikliği yoktur.

Portföy net aktif değeri esas alınarak; portföyde yer alabilecek varlık ve işlemler için belirlenmiş asgari ve azami sınırlamalar aşağıdaki tabloda gösterilmiştir.

	ALT SINIR	ÜST SINIR
Vadeli Mevduat (TL) / Katılma Hesabı (TL) - (12 aydan uzun vadeli olmamak üzere)	%0	%10
Kamu ve / veya Özel Sektör Borçlanma Araçları	%0	%100
Yabancı Kamu ve / veya Özel Sektör Borçlanma Araçları (Eurobond)	%0	%10
Pay Senedi	%0	%100
Ters Repo	%0	%100
Takasbank Borsa Para Piyasası	%0	%20
Repo	%0	%10
Borsa Yatırım Fonu, Yatırım Fonu Katılma Payları, Yabancı Borsa Yatırım Fonu	%0	%20
Türev araç işlemlerinin nakit teminatları ve primleri	%0	%5
Altın ve Diğer Kıymetli Madenler ile bu madenlere dayalı olarak ihraç edilen sermaye piyasası araçları	%0	%20
İpotek ve Varlık Teminatlalı Menkul Kıymetler	%0	%25
Yatırım Kuruluşu ve Ortaklık Varantları ile Yatırım Kuruluşu Sertifikaları	%0	%10
Kamu ve / veya Özel Sektör Kira Sertifikası	%0	%25

31 Aralık 2022 tarihi itibari ile; portföyde yer alabilecek varlık ve işlemler için belirlenmiş asgari ve azami sınırlamalar içinde kalınmıştır.

6. Yatırım ortaklıkları kurumlar vergisi ve stopajdan muaftır.

VAKIF MENKUL KIYMET YATIRIM ORTAKLIĞI A.Ş.

1 OCAK – 31 ARALIK 2022 HESAP DÖNEMİNE

AİT PERFORMANS SUNUŞ RAPORU

(Tutarlar aksi belirtilmedikçe Türk Lirası (“TL”) cinsinden ifade edilmiştir.)

D. İLAVE BİLGİLER VE AÇIKLAMALAR

1. Şirket, 1 Ocak - 31 Aralık 2022 dönemine ait performans sunuş raporunu Sermaye Piyasası Kurulu'nun VII-128.5 sayılı Bireysel Portföylerin ve Kolektif Yatırım Kuruluşlarının Performans Sunumuna, Performansa Dayalı Ücretlendirilmesine ve Kolektif Yatırım Kuruluşlarını Notlandırma ve Sıralama Faaliyetlerine İlişkin Esaslar Hakkında Tebliğ’inde yer alan performans sunuş standartlarına ilişkin düzenlemeleri çerçevesinde hazırlamıştır.
2. 1 Ocak - 31 Aralık 2022 dönemi için hesaplanan bilgi rasyosu (0,005)’dir (1 Ocak - 31 Aralık 2021: (0,33)). Bu oran Şirket’in net getirisi üzerinden hesaplanmıştır. Bilgi rasyosu, riske göre düzeltilmiş getiri ölçümünde kullanılır. Performans Ölçütü getirisi üzerindeki portföy getirisinin, portföyün volatilitesine (dalgalanmasına) oranı olarak hesaplanır. Portföy yöneticisinin performans ölçütü üzerinde sağladığı getiriyi ölçer. Bilgi rasyosunun aynı zamanda portföy yöneticisinin tutarlılık/istikrar derecesini de gösterdiği kabul edilir. Pozitif ve yüksek bilgi rasyosu iyi kabul edilir.
3. 31 Aralık 2022 tarihli performans sunuş raporuna dayanak teşkil eden finansal bilgilerde şirket portföyünde yer alan 263.055 TL tutarındaki özel sektör borçlanma senedi, 15 Aralık 2016 tarihinde Kamu Aydınlatma Platformu’nda (“KAP”) yapılan bildirim ile yeniden ödeme planına bağlanarak vadesi 14 Aralık 2018 olarak değiştirilmiştir. İlgili şirket tarafından yapılan 14 Aralık 2018 tarihli KAP bildiriminde, yapılması beklenen ana para ve kupon ödemelerinin yapılandırılması kapsamında mutabakatlara başlandığını, ve beklenen ödemenin yapılamayacağı duyurulmuştur. Şirket yönetimi, gerçeğe uygun değer farkı kar zarara yansıtılan finansal varlık olarak sınıfladığı 263.055 TL tutarındaki 200.000 TL nominal değerdeki ilgili özel sektör borçlanma senedi için finansal tablolarında tutarın tamamına karşılık ayırmıştır.
4. Şirket ile ilgili değişiklikler Şirket’in internet sitesi olan www.vkfyo.com.tr adresinde ve Kamuyu Aydınlatma Platformu’ndan (“KAP”) da takip edilebilmektedir.

.....